

บทที่ 2

วรรณกรรมและงานวิจัยที่เกี่ยวข้อง

ผู้วิจัยขอเสนอเอกสารและงานวิจัยที่เกี่ยวข้องของการวิจัยการประเมินการจัดกิจกรรมสอนเสริมแบบเข้มชุดวิชาคอมพิวเตอร์เบื้องต้น ในประเด็นดังนี้ (1) แนวคิดเกี่ยวกับการสอนเสริม (2) การสอนเสริมแบบเข้ม (3) กรอบแนวคิดทฤษฎีของการประเมินกิจกรรม (4) งานวิจัยที่เกี่ยวข้องกับการประเมินการจัดกิจกรรมสอนเสริม

รายละเอียดของแต่ละประเด็น มีดังนี้

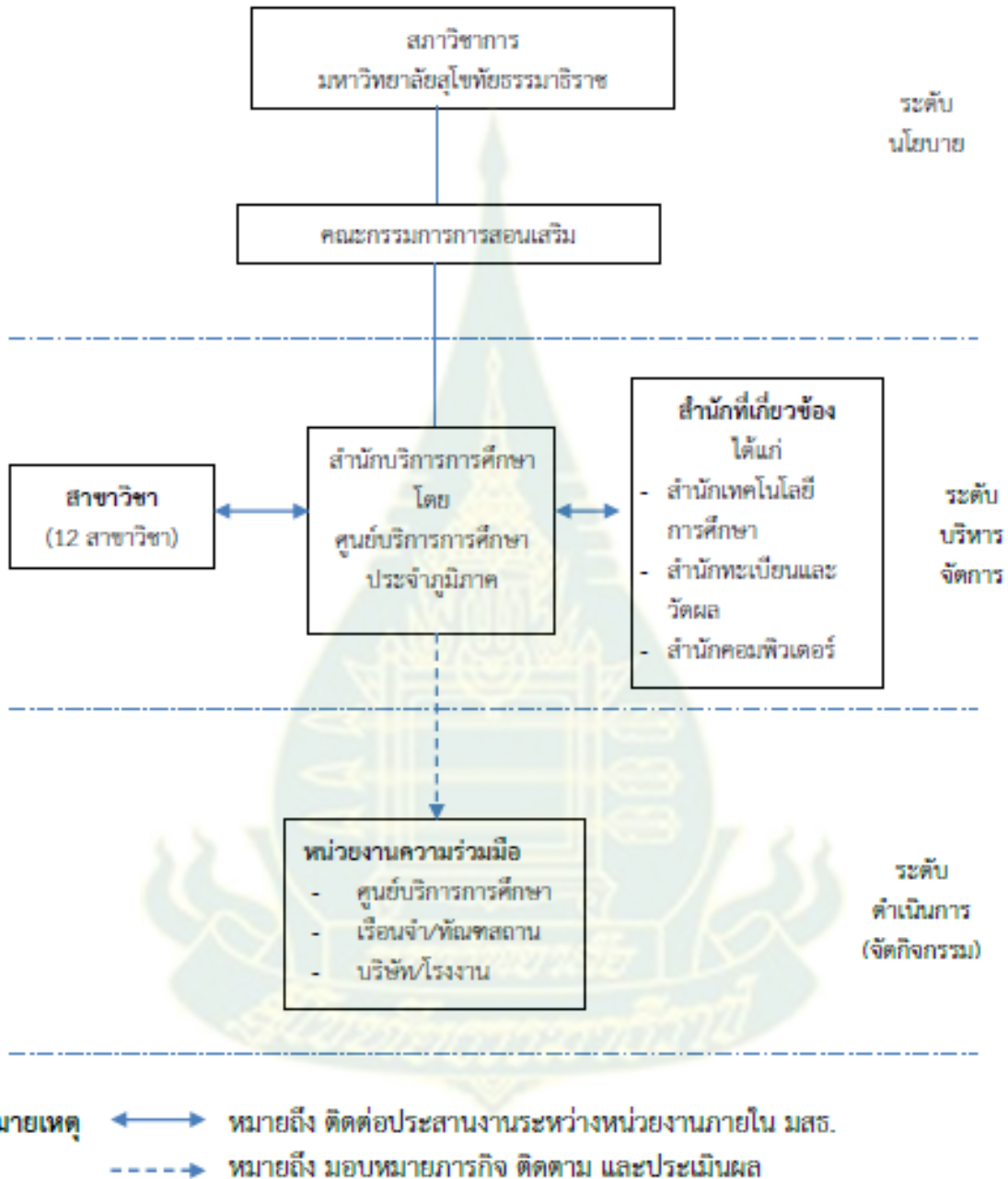
1. แนวคิดเกี่ยวกับการสอนเสริม

การเรียนการสอนทางไกลในระดับปริญญาตรีของมหาวิทยาลัยสุโขทัยธรรมาธิราช นอกจากการใช้สื่อสิ่งพิมพ์เป็นสื่อหลักเพื่อให้นักศึกษาทำการศึกษาด้วยตนเองแล้ว มหาวิทยาลัยยังจัดกิจกรรมสอนเสริม ซึ่งเป็นกิจกรรมปฏิสัมพันธ์ที่มุ่งเสริมเนื้อหาสาระจากเอกสารการสอนและสื่ออื่น ๆ ให้กับนักศึกษา เพื่อเพิ่มพูนความรู้ความเข้าใจและประสบการณ์ให้มากขึ้น และช่วยให้นักศึกษาประสบความสำเร็จในการศึกษาเพิ่มมากขึ้น โดยสำนักบริการการศึกษาได้พัฒนารูปแบบการจัดบริการการสอนเสริมด้วยการปรับปรุงหลักเกณฑ์และวิธีการ ตลอดจนแนวปฏิบัติที่เกี่ยวข้องกับการสอนเสริม จนทำให้กิจกรรมการสอนเสริมมีความสอดคล้องกับความต้องการของนักศึกษาในแต่ละช่วงเวลาเป็นอย่างดี

การสอนเสริมในระบบการศึกษาทางไกล ของมหาวิทยาลัยสุโขทัยธรรมาธิราช มีวัตถุประสงค์ 4 ประการ (ชาติรี วงศ์มาสา, 2553) ได้แก่

- 1) เพื่อสรุปเนื้อหาสาระของหน่วยหรือชุดวิชาในบางประเด็นที่ยาก สลับซับซ้อน ซึ่งนักศึกษามองอ่านเอกสารการสอน หรือการศึกษาจากสื่ออื่นๆ มาแล้ว แต่ยังไม่เข้าใจอย่างถ่องแท้
- 2) เพื่อเปิดโอกาสให้นักศึกษาซักถามข้อสงสัยในเนื้อหาสาระที่ศึกษาในชุดวิชาที่จัดให้มีการสอนเสริม และได้รับฟังคำตอบ คำเฉลยปัญหาที่นักศึกษาสงสัยข้องใจ
- 3) เพื่อให้นักศึกษาได้มีส่วนร่วมในกิจกรรมสอนเสริม เช่น สถานการณ์จำลอง กลุ่มสัมพันธการวิพากษ์วิจารณ์ แสดงความคิดเห็น เป็นต้น
- 4) เพื่อให้นักศึกษาได้มีโอกาสพบอาจารย์และเพื่อนนักศึกษา ร่วมกับการสร้างเครือข่ายเพื่อการติดต่อสื่อสารในการเรียน การให้คำปรึกษาเกี่ยวกับการศึกษาเล่าเรียนโดยทั่วไป

การสอนเสริมเป็นกิจกรรมบริการการศึกษาที่มีความเกี่ยวข้องกับหลายหน่วยงาน ทั้งหน่วยงานภายในและหน่วยงานภายนอกมหาวิทยาลัยสุโขทัยธรรมมาธิราช โครงสร้างของการบริหารการสอนเสริมแสดงเป็นแผนภาพได้ ดังนี้



ภาพที่ 2.1 โครงสร้างการบริหารการสอนเสริม มหาวิทยาลัยสุโขทัยธรรมมาธิราช

มหาวิทยาลัยสุโขทัยธรรมมาธิราช ได้มีการพัฒนาการสอนเสริมอย่างต่อเนื่องในแต่ละช่วงเวลาต่างๆ ซึ่งศาสตราจารย์ ดร.ชัยยงค์ พรหมวงศ์ (2545) ได้สรุปไว้ ดังนี้

ช่วงที่ 1 (ปี พ.ศ. 2523) การสอนเสริมเป็นความรับผิดชอบของอาจารย์สอนเสริม

โดยอาจารย์สอนเสริมจะเป็นผู้กำหนดประเด็นการสอนเสริมและจัดหาสื่อสอนเสริมเอง ทั้งๆ ที่สำนักเทคโนโลยีการศึกษาได้พัฒนาระบบสอนเสริมที่จะจัดให้มีชุดการสอนเสริมอยู่แล้ว ซึ่งประกอบด้วยแผ่นใส ภาพชุด และมีคู่มือการสอนเสริม เพื่อกำหนดกรอบให้อาจารย์สอนเสริมได้ทำการสอนในแนวทางเดียวกัน แต่สภานิติบัญญัติไม่เห็นชอบ โดยให้เหตุผลว่าจะเป็นการก้าวล้ำเสรีภาพทางวิชาการของอาจารย์สอนเสริม ผลที่ได้ คือ มีความหลากหลายในวิธีการสอนมาก จนทำให้ไม่สามารถสอนได้ครอบคลุมเนื้อหาสำคัญได้ครบถ้วน เพราะครั้นใดเรื่องใด ก็ใช้เวลาสอนมากกับเรื่องนั้นๆ

ช่วงที่ 2 (ปี พ.ศ. 2525) การสอนเสริมโดยใช้เครื่องฉาย

ได้มีการทดลองการสอนเสริมโดยใช้เครื่องฉาย โดยมหาวิทยาลัยจัดตั้งหน่วยสื่อสอนเสริมขึ้นในสำนักเทคโนโลยีการศึกษา และจัดเตรียมชุดสอนเสริมอย่างครบถ้วน วิธีการสอนเป็นระเบียบระบบมากขึ้น แต่โรงเรียนมัธยมศึกษาที่เป็นศูนย์สอนเสริม ไม่สามารถจัดหาเครื่องฉายภาพข้ามศีรษะและเครื่องเล่นเทปภาพได้เพียงพอกับความต้องการของอาจารย์สอนเสริมทุกคน

ช่วงที่ 3 (ปี พ.ศ. 2527) การสอนเสริมโดยใช้เอกสารโสตทัศน

ในปี 2527 มหาวิทยาลัยสุโขทัยธรรมมาธิราช ได้จัดประชุมเชิงปฏิบัติการเรื่องการสอนเสริมโดยไม่ใช้เครื่องฉาย (Non-projected tutorial packages) ซึ่งผู้อำนวยการสำนักเทคโนโลยีการศึกษา (รองศาสตราจารย์ ดร.ชัยยงค์ พรหมวงศ์) ในขณะนั้น รับผิดชอบออกแบบระบบการสอนเสริม และได้เสนอให้มีการจัดชุดสอนเสริมในรูปของเอกสารโสตทัศน (Aural Vision Materials) กล่าวคือ เป็นเอกสารประกอบการสอนเสริมของอาจารย์ที่มีการสรุปเค้าโครงเนื้อหาทั้งหมดของเอกสารการสอน แต่สภานิติบัญญัติให้ใช้คำว่า “เอกสาร โสตทัศน” (Audio-Vision Materials) แทน ด้วยเหตุผลเพื่อให้ง่ายต่อความเข้าใจ ที่จริงเอกสารโสตทัศนเป็นการเสนอภาพชุดควบคู่เสียงบรรยายที่อยู่ในเทปเสียงที่พัฒนามาจากเทคนิควิทยุทัศน์ (Radio Vision) ซึ่งเป็นการนำเสนอเอกสารภาพชุดประกอบการวิทยุกระจายเสียงที่พัฒนาขึ้น โดยบริษัทแพร่ภาพและเสียงแห่งอังกฤษ (British Broadcasting Corporation-BBC) อย่างไรก็ตาม การสอนเสริมวิธีใหม่ที่จัดให้มีเอกสาร โสตทัศนสำหรับให้อาจารย์สอนเสริมใช้เป็นแนวทางในการสอนเสริมถือเป็นการสอนเสริมที่มีประสิทธิภาพสูง

เมื่อเวลาผ่านไป การสอนเสริมตามแนวนี้ จึงอาจทำให้คุณภาพของการสอนเสริมลดลง เพราะเอกสาร โสตทัศนไม่ได้ออกแบบและผลิตตามขั้นตอน และไม่มีมีการปรับปรุงอย่างต่อเนื่อง (เอกสาร โสตทัศนบางชุดไม่เคยมีการปรับปรุง)

ช่วงที่ 4 (ปี พ.ศ. 2538) การสอนเสริมทางไกลผ่านดาวเทียม

การสอนเสริมทางไกลผ่านดาวเทียมเริ่มทดลองครั้งแรกใน พ.ศ. 2538 โดยได้รับความร่วมมือจาก บริษัทไทยคม ให้ทดลองใช้ช่องสัญญาณโดยไม่คิดมูลค่า โดยทดลองถ่ายทอดรายการสดจากอาคาร EBPC และอาคารสัมมนาไปยังศูนย์บริการการศึกษา 10 แห่ง

ในปี พ.ศ. 2542 ได้จัดสอนเสริมทางไกลผ่านดาวเทียมในชุดวิชาที่หาผู้สอนเสริมได้ยากเพื่อทดแทนการสอนเสริมแบบเผชิญหน้า โดยการสอนเสริมผ่านจอภาพทางช่องดาวเทียม KU – Band ช่อง 12 ของมูลนิธิการศึกษาทางไกลผ่านดาวเทียมจากโรงเรียนวังไกลกังวล หัวหิน จังหวัดประจวบคีรีขันธ์ ในการสอนเสริมทางไกลผ่านดาวเทียมนี้ จะถ่ายทอดสดการสอนของอาจารย์สอนเสริมจากห้องบันทึกการในศูนย์ผลิตรายการวิทยุโทรทัศน์เพื่อการศึกษา (EBPC) หรือห้องเรียนจำลอง แล้วส่งสัญญาณไปออกอากาศผ่านดาวเทียม ณ สถานีถ่ายทอดที่ถนนรัตนวิบูลย์ แต่ละชุดวิชามีการสอนเสริมทางไกลผ่านดาวเทียม 2-3 ครั้ง บางชุดวิชามีทั้งการสอนแบบเผชิญหน้า 2-3 ครั้ง และนักศึกษาที่มีความประสงค์จะรับการสอนเสริมทางไกลผ่านดาวเทียม สามารถเดินทางไปเข้ารับการสอนเสริม ณ ศูนย์บริการการศึกษา ศูนย์วิทย์พัฒนามสธ. หรือรับฟังการสอนเสริมที่บ้านได้ (หากเป็นสมาชิกของยูบีซี)

ผลการประเมินการสอนเสริมทางไกลผ่านดาวเทียม ปรากฏว่านักศึกษาที่มารับการสอนเสริมพอใจในระดับมาก แต่เมื่อประเมินจำนวนผู้มารับการสอนเสริมพบว่า มีจำนวนต่ำ เนื่องจากนักศึกษาส่วนใหญ่ยังมีความรู้ดีกว่า ชอบการสอนเสริมแบบเผชิญหน้ามากกว่า และเห็นด้วยมากที่สุดกับการสอนเสริมแบบผสม คือ สอนเสริมแบบเผชิญหน้าและสอนเสริมทางไกลผ่านดาวเทียม

อย่างไรก็ตาม มหาวิทยาลัยสุโขทัยธรรมาธิราชมิได้จัดให้มีการสอนเสริมทางไกลผ่านดาวเทียมทุกชุดวิชา เนื่องจากมีเวลาจำกัดเฉพาะในวันเสาร์และอาทิตย์ และประสิทธิภาพของการสอนเสริมยังต้องการปรับปรุง ยังไม่ได้พัฒนาแม่แบบ (template) ที่เหมาะสมสำหรับเนื้อหาสาระของชุดวิชาในกลุ่มต่างๆ

ช่วงที่ 5 (ปี พ.ศ. 2543) การสอนเสริมภายใต้แผน มสธ. 2543

สืบเนื่องมาจากมหาวิทยาลัยสุโขทัยธรรมาธิราช ได้มีการประกาศใช้แผน มสธ. 2543 (STOU PLAN 2000) ซึ่งมีผลทำให้นโยบายการจัดสอนเสริมของมหาวิทยาลัยมีแนวโน้มที่จะปรับปรุง/พัฒนาให้มีความสอดคล้องกับแผน มสธ. 2543 ให้มากยิ่งขึ้น เช่น มีการลดจำนวนชุดวิชาที่ต้องจัดสอนเสริมแบบเผชิญหน้าและกำหนดให้มีการผลิตสื่อรูปแบบอื่นทดแทน (พ.ศ.2544) มีการนำเสนอการสอนเสริมแบบใหม่เรียกว่า “การสอนเสริมแบบบูรณาการ” (พ.ศ.2545)

ต่อมาในปี พ.ศ. 2547 มหาวิทยาลัยสุโขทัยธรรมาธิราชได้มีนโยบายให้มีการผลิตสื่อประเภทอิเล็กทรอนิกส์ หรือสื่อที่มีความเกี่ยวข้องกับเทคโนโลยีสมัยใหม่ๆ อย่างจริงจัง โดยมีวัตถุประสงค์เพื่อลดภาระการสอนเสริมแบบเผชิญหน้าและเพื่อให้นักศึกษาได้มีวัสดุการศึกษาที่หลากหลายเพิ่มเติมจากสื่ออื่นๆ ที่มหาวิทยาลัยมีอยู่แล้ว ซึ่งได้เริ่มทดลองการผลิต VCD แทนการสอนเสริมในภาคปลาย ปีการศึกษา 2547

และในการเริ่มต้นทดลองผลิตสื่อประเภท VCD ดังกล่าว ได้กำหนดหลักเกณฑ์ให้มีการผลิตได้เฉพาะสาขาที่มหาวิทยาลัยไม่อนุมัติให้มีการจัดสอนเสริมเท่านั้น พร้อมกับจำหน่ายให้กับนักศึกษาที่สนใจที่ต้องการรับฟังการสอนเสริม โดยสาขาที่มีการผลิต VCD แทนการสอนเสริมเป็นสาขาแรก คือ สาขากฎหมายระหว่างประเทศของสาขาวิชานิติศาสตร์ (พ.ศ.2547)

ในปีเดียวกัน (ภาคต้น ปีการศึกษา 2547) สำนักบริการการศึกษาได้ริเริ่มจัดให้มีการสอนเสริมรูปแบบใหม่ เรียกว่า “การสอนเสริมแบบเข้ม” ซึ่งเป็นรูปแบบการสอนเสริมที่ปรับปรุงมาจาก “การสอนเสริมแบบบูรณาการ (พ.ศ.2545)” ที่มุ่งเน้นให้นักศึกษามีส่วนร่วมในการเข้าร่วมกิจกรรมการสอนเสริมให้มากที่สุด โดยนักศึกษาจะต้องชำระค่าธรรมเนียมในการเข้าร่วมกิจกรรม ทั้งนี้ การเข้าร่วมกิจกรรมนักศึกษาจะต้องนำเสนอกิจกรรม (การบ้าน) การอภิปรายแสดงความคิดเห็น การทดสอบความรู้ความเข้าใจที่ได้รับ พร้อมกับจะได้รับการประเมินผลจากอาจารย์ผู้สอนที่มีคะแนนไม่เกินร้อยละ 30 ที่เหลือนักศึกษาจะต้องไปสอบวัดผลเมื่อปลายภาคการศึกษา

ต่อมาในภาคปลาย ปีการศึกษา 2547 มหาวิทยาลัยเห็นชอบให้มีการเปลี่ยนชื่อ “การสอนเสริมแบบเข้ม” เป็นชื่อใหม่ว่า “กิจกรรมเพื่อเพิ่มประสิทธิภาพการเรียนการสอน” เพื่อหลีกเลี่ยงกับกิจกรรม “การสอนเสริม” ซึ่งเป็นกิจกรรม “ดั้งเดิม” ที่มหาวิทยาลัยจัดให้นักศึกษาโดยไม่ให้คิดค่าใช้จ่ายแต่อย่างใด

ช่วงที่ 6 (ปี พ.ศ.2550) การสอนเสริมผ่าน Internet

ในปี พ.ศ. 2550 มหาวิทยาลัยสุโขทัยธรรมาธิราช ได้จัดให้โครงการทดลองการสอนเสริมผ่าน Internet (e-tutorial) รวม 8 สาขา ได้แก่ สาขา 10141 วิทยาศาสตร์และเทคโนโลยีและสิ่งแวดล้อม สาขา 10161 ภาษาไทยเพื่อการสื่อสาร สาขา 11201 คณิตศาสตร์สำหรับสังคมศาสตร์ สาขา 15205 หลักการโฆษณาและการประชาสัมพันธ์ สาขา 41341 กฎหมายวิธีสบัญญัติ 1 สาขา 54102 การบริหารงานอาชีวอนามัยและความปลอดภัย สาขา 70313 อาหารบำบัดโรค สาขา 96102 คณิตศาสตร์และสถิติสำหรับวิทยาศาสตร์และเทคโนโลยี

ผลการทดลอง โดยการศึกษาวิจัยของสถาบันวิจัยและพัฒนา พบว่า นักศึกษามีความต้องการสูงที่จะขอให้มหาวิทยาลัยจัดสอนเสริมผ่าน Internet ควบคู่ไปกับการสอนเสริมประจำภาคการศึกษา โดยขอให้มีการขยายรายชื่อสาขาที่ต้องการให้จัดสอนเสริมผ่าน Internet ไปยังสาขาอื่นๆ (ดุสิต เวชกิจ และคณะ, 2550)

ต่อมา มหาวิทยาลัยสุโขทัยธรรมาธิราช ได้มีการจัดสอนเสริมผ่าน Internet ในทุกภาคการศึกษา (ยกเว้นภาคปลาย ปีการศึกษา 2550 เป็นช่วงของการจัดระบบและปรับปรุงหลักเกณฑ์) โดยเฉลี่ยภาคการศึกษาละ 10 สาขา

การสอนเสริมในระบบการศึกษาทางไกล ของมหาวิทยาลัยสุโขทัยธรรมาธิราช แบ่งออกเป็น 2 รูปแบบ (ชาติรี วงศ์มาสา, 2553) ได้แก่ การสอนเสริมแบบเผชิญหน้า หรือแบบดั้งเดิม และการสอนเสริมแบบผ่านสื่อ ดังนี้

1. การสอนเสริมแบบเผชิญหน้า หมายถึง การสอนเสริมที่อาจารย์ผู้สอนเดินทางไปพบผู้เรียนตาม วัน เวลา และสถานที่ที่ได้กำหนดไว้ล่วงหน้า แบ่งตามลักษณะของการเข้าร่วมกิจกรรมเป็น 2 ลักษณะ ได้แก่

1.1 การสอนเสริมโดยไม่มีภาระให้คะแนนเข้าร่วมกิจกรรม โดยใช้เวลาทำการสอนเสริมชุดวิชาละ 2-3 วัน ต่อภาคการศึกษา (วันละ 5 ชั่วโมง หรือ 10-15 ชั่วโมง ต่อภาคการศึกษา) แบ่งประเภทของการสอนเสริมเป็น 2 ประเภท ได้แก่

- 1) การสอนเสริมประจำภาคการศึกษา หมายถึง การจัดสอนเสริมโดยทั่วไปที่จัดให้มีขึ้นเป็นประจำทุกภาคการศึกษา ภาคการศึกษาละประมาณ 45 -50 ชุดวิชา ณ ศูนย์บริการการศึกษาทั่วประเทศ
- 2) การสอนเสริมกรณีพิเศษ หมายถึง การจัดสอนเสริมที่จัดให้มีขึ้นตามความพร้อมหรือความต้องการของนักศึกษา เช่น การสอนเสริมในเรือนจำหรือทัณฑสถาน การสอนเสริมโดยการนัดหมาย การสอนเสริมตามโครงการความร่วมมือต่าง ๆ

1.2 การสอนเสริมโดยมีภาระให้คะแนนเข้าร่วมกิจกรรม หรือเรียกว่า “การสอนเสริมแบบเข้ม” โดยใช้เวลาทำการสอนเสริมชุดวิชาละ 2 ครั้ง ต่อภาคการศึกษา ครั้งละ 2 วัน (วันละ 5 ชั่วโมง หรือ 20 ชั่วโมง ต่อภาคการศึกษา) หรือชุดวิชาละ 4 วัน ต่อภาคการศึกษา ทั้งนี้ นักศึกษาจะต้องเข้าร่วมกิจกรรมครบทุกครั้ง (4 วัน)

เกณฑ์การพิจารณาชุดวิชาที่จะจัดกิจกรรมสอนเสริมแบบเข้ม มีดังนี้

- 1) ไม่เป็นชุดวิชาที่มีการสอนเสริมปกติประจำภาคการศึกษา
- 2) ไม่เป็นชุดวิชาที่มีคะแนนเก็บอยู่แล้ว เช่น กิจกรรมประจำชุดวิชา และกิจกรรมฝึกปฏิบัติเสริมทักษะ เป็นต้น
- 3) ไม่เป็นชุดวิชาที่มีการจัดอบรมเข้ม หรืออบรมพิเศษที่มหาวิทยาลัยดำเนินการอยู่แล้ว
- 4) เป็นชุดวิชาที่มีเนื้อหายาก และมีนักศึกษาสอบตกต่อเนื่องค่อนข้างมากมาตลอด
- 5) เป็นชุดวิชาที่มีนักศึกษาลงทะเบียนเรียนเฉลี่ยภาคการศึกษาละไม่เกิน 2,000 คน

มหาวิทยาลัยได้กำหนดวิธีการจัดกิจกรรมสอนเสริมแบบเข้ม เป็นดังนี้

1) การบรรยายสรุป อาจารย์ผู้สอนจะสรุปเนื้อหาในบางหน่วยหรือบางตอนที่มีเนื้อหายาก ซึ่งนักศึกษาไม่สามารถทำความเข้าใจได้ด้วยตนเอง

2) การร่วมอภิปราย นักศึกษาจะต้องร่วมอภิปรายหรือแลกเปลี่ยนความคิดเห็นในประเด็นที่อาจารย์ผู้สอนเห็นว่ามีความสำคัญต่อการเรียนการสอน

3) **การนำเสนอผลงาน** ในบางชุดวิชานักศึกษาจะต้องนำเสนอผลงานหรือกิจกรรม (การบ้าน) ที่อาจารย์ผู้สอนมอบหมายล่วงหน้า

4) **การประเมินผล** อาจารย์ผู้สอนจะเป็นผู้ประเมินผลการเข้าร่วมกิจกรรมของ นักศึกษาทุกคน โดยพิจารณาจากการมีส่วนร่วมในกิจกรรม การนำเสนอผลงานหรือการบ้าน และอื่น ๆ โดย อาจารย์ผู้สอนจะมีการประเมินผลผู้เข้าร่วมกิจกรรมตลอดระยะเวลา 4 วัน (2 ครั้ง ๆ ละ 2 วัน รวม 4 วัน) คะแนนการเข้าร่วมกิจกรรมคิดเป็นร้อยละ 30 และคะแนนทดสอบปลายภาคร้อยละ 70

ทั้งนี้ การประเมินผล อาจารย์ผู้สอนจะพิจารณาจากองค์ประกอบต่าง ๆ ดังนี้

- 1) นักศึกษาจะต้องเข้าร่วมกิจกรรมครบทั้ง 4 วัน
- 2) มีการส่งงานหรือเสนอผลงานที่อาจารย์มอบหมาย
- 3) การมีส่วนร่วมในการอภิปรายหรือการแสดงความคิดเห็น
- 4) การทดสอบภายในชั้นเรียน (ถ้ามี)

นักศึกษาจะต้องชำระค่าลงทะเบียนเข้าร่วมกิจกรรมชุดวิชาละ 650 บาท โดยโอนเงิน เข้าบัญชีของมหาวิทยาลัยก่อนเข้ารับการสอนเสริม

สำหรับสถานที่เข้าร่วมกิจกรรมสอนเสริมแบบเข้ม ได้กำหนดให้มีการจัดกิจกรรมเพียง 4 แห่ง เท่านั้น ได้แก่ ภาคกลาง (โรงเรียนสารวิทยา) ภาคเหนือ (โรงเรียนยุพราชวิทยาลัย) ภาค ตะวันออกเฉียงเหนือ (โรงเรียนขอนแก่นวิทยายน) และภาคใต้ (โรงเรียนสุราษฎร์ธานี)

2. **การสอนเสริมแบบผ่านสื่อ** หมายถึง การสอนเสริมที่อาจารย์ผู้สอนและนักศึกษาอยู่ห่างไกล กัน แต่สามารถติดต่อสื่อสารกันได้โดยผ่านเทคโนโลยีการสื่อสารที่มีอยู่ในปัจจุบัน โดยผู้สอนไม่ต้อง เดินทางไปพบปะผู้เรียน แบ่งออกเป็น 3 ลักษณะ ได้แก่

2.1 **การสอนเสริมทางไกลผ่านดาวเทียม** เป็นบริการการศึกษาอีกรูปแบบหนึ่งที่ มหาวิทยาลัยสุโขทัยธรรมาธิราชจัดให้มีขึ้น เพื่อเป็นบริการเพิ่มเติมจากบริการการจดสอนเสริมที่มีอยู่เดิม ให้มีความหลากหลายมากยิ่งขึ้น โดยวิธีการดำเนินการการสอนเสริมทางไกลผ่านดาวเทียมเป็นการ ออกอากาศรายการสด นักศึกษาสามารถติดตามรับชมได้ทางโทรทัศน์ ณ สถานที่พักอาศัย หรือไปรับชม ร่วมกับเพื่อนนักศึกษาด้วยกันที่ศูนย์บริการการศึกษาของมหาวิทยาลัย หรือรับชมทาง web site มหาวิทยาลัยสุโขทัยธรรมาธิราช โดยจัดสอนเสริมเป็นรายการสดทุกภาคการศึกษา ภาคการศึกษาละ 10-12 ชุดวิชา ชุดวิชาละ 2-3 วัน (วันละ 5 ชั่วโมง หรือ 10-15 ชั่วโมงต่อภาคการศึกษา)

ปัจจุบันการสอนเสริมทางไกลผ่านดาวเทียมได้ถูกยกเลิกการถ่ายทอดผ่านดาวเทียมแล้ว ตามมติคณะกรรมการการสอนเสริม ครั้งที่ 4/2551 วันที่ 9 เมษายน 2551 แต่ให้มีการผลิตรายการเหมือนเดิม และให้ถ่ายทอดการสอนเสริมผ่านอินเทอร์เน็ตแทน

2.2 การสอนเสริมผ่านวีซีดี เพื่ออำนวยความสะดวกให้กับนักศึกษาที่ไม่มีเวลาเพียงพอที่จะเดินทางไปเข้ารับการสอนเสริม ณ ศูนย์บริการการศึกษา โดยความยาวของเนื้อหาชุดวิชาละไม่เกิน 6 แผ่น (ความยาวแผ่นละประมาณ 60-70 นาที)

2.3 การสอนเสริมผ่านอินเทอร์เน็ต มหาวิทยาลัยสุโขทัยธรรมมาธิราช ได้จัดให้มีการสอนเสริมผ่าน Internet เป็นครั้งแรกในภาคต้น ปีการศึกษา 2550 โดยได้ดำเนินการในรูปของโครงการบริการวิชาการแก่สังคม และได้รับเงินอุดหนุนจากเงินงบประมาณแผ่นดิน เป็นเงิน 1,488,000.- บาท (หนึ่งล้านสี่แสนแปดหมื่นแปดพันบาทถ้วน) ถือเป็น โครงการทดลองการสอนเสริมผ่าน Internet ของมหาวิทยาลัยสุโขทัยเป็นครั้งแรก ซึ่งมีกลุ่มเป้าหมายผู้รับบริการที่สำคัญ คือ นักศึกษาของมหาวิทยาลัยและประชาชนที่สนใจควบคู่ไปด้วย

ประสิทธิภาพการสอนเป็นสิ่งที่สำคัญสำหรับการพัฒนาการเรียนการสอนให้เกิดการเรียนรู้ที่สมบูรณ์แบบ ซึ่งในกระบวนการเรียนการสอนนั้น ผู้สอนและผู้เรียนควรมีปฏิสัมพันธ์กัน รวมทั้งพฤติกรรมที่ผู้สอนถ่ายทอดความรู้และประสบการณ์ให้กับผู้เรียนเป็นปัจจัยสำคัญที่จะทำให้การศึกษามีประสิทธิภาพ การสอนที่มีประสิทธิภาพ จึงหมายถึง ความสามารถในการปฏิบัติการสอนหรือดำเนินการสอน เพื่อให้ผู้เรียนเกิดการเรียนรู้ และเปลี่ยนแปลงพฤติกรรมไปตามวัตถุประสงค์ที่กำหนดไว้

ศาสตราจารย์ ดร.ชัยยงค์ พรหมวงศ์ รองอธิการบดีฝ่ายวิชาการ ในฐานะประธานคณะกรรมการการสอนเสริม ได้สรุปปัญหาของการสอนเสริม เสนอที่ประชุมคณะกรรมการการสอนเสริม ครั้งที่ 3/2545 วันที่ 5 มิถุนายน 2545 ได้กล่าวว่า แม้จะมีการปรับปรุงวิธีการสอนเสริมมาหลายครั้ง แต่ปัญหาที่พบในการสอนเสริมคือ ผู้ที่เข้ามารับการสอนเสริมจำนวนหนึ่ง เป็นนักศึกษาที่สามารถศึกษาด้วยตนเอง และสามารถจะสอบผ่านชุดวิชาต่าง ๆ ได้อยู่แล้ว (แม้จะไม่เข้ารับการสอนเสริมก็ตาม) แต่เมื่อมหาวิทยาลัยเปิดโอกาสก็อยากมาเข้ารับการสอนเสริมทั้ง ๆ ที่ไม่จำเป็น ทำให้ต้องเสียเวลาและค่าใช้จ่าย ทั้งในส่วนของอาจารย์สอนเสริม นักศึกษาที่ต้องเดินทางไปเข้ารับการสอนเสริม และมหาวิทยาลัยที่ต้องจัดสรรงบประมาณเพื่อการนี้ แต่มีนักศึกษาจำนวนไม่น้อยที่สอบตกในบางชุดวิชาที่ยาก ตกแล้วตกอีกติดต่อกันหลายภาคการศึกษา และต้องลงทะเบียนเรียนชุดวิชาเหล่านั้นหลายครั้ง มีนักศึกษาบางคนเหลือเพียงชุดวิชาเดียวและลงทะเบียนมาแล้วกว่า 10 ครั้ง ก็ยังสอบไม่ผ่าน จนกระทั่งหมดสถานภาพนักศึกษา ทำให้พลาดโอกาสที่จะสำเร็จการศึกษา เพื่อนำความรู้และประสบการณ์ไปใช้ในการทำงานและเพิ่มพูนคุณภาพชีวิต

2. การสอนเสริมแบบเข้ม

การสอนเสริมแบบเข้ม หมายถึง กิจกรรมปฏิสัมพันธ์ทางวิชาการที่มหาวิทยาลัยสุโขทัยธรรมมาธิราช จัดให้มีขึ้น เพื่อเพิ่มพูนความรู้ ทักษะ และประสบการณ์ ให้กับนักศึกษาในระบบการศึกษาทางไกลให้มากยิ่งขึ้น นอกเหนือจากการศึกษาด้วยตนเองจากสื่อเอกสารการสอนหรือสื่อประเภทต่างๆ มาแล้ว

2.1 วัตถุประสงค์ของการจัดกิจกรรมสอนเสริมแบบเข้ม

- 1) เพื่อสรุปเนื้อหาสาระของบางหน่วยหรือชุดวิชาในบางประเด็นที่ยาก
- 2) เพื่อเปิดโอกาสให้นักศึกษาได้ซักถามและแลกเปลี่ยนความคิดเห็นในเนื้อหาสาระที่กำลังศึกษาอยู่
- 3) เพื่อเปิดโอกาสให้นักศึกษาแสดงผลงานหรือกิจกรรม (การบ้าน) ที่ได้รับมอบหมาย
- 4) เพื่อเปิดโอกาสให้อาจารย์ผู้สอนได้ประเมินผลการเรียนของนักศึกษาที่เข้าร่วมกิจกรรมในชุดวิชานั้นๆ

2.2 หลักเกณฑ์การคัดเลือกชุดวิชาที่สามารถจัดกิจกรรมสอนเสริมแบบเข้ม

ชุดวิชาที่มหาวิทยาลัยจะอนุมัติให้มีกิจกรรมสอนเสริมแบบเข้ม มีเกณฑ์การพิจารณาเบื้องต้น ดังนี้

- 1) ไม่เป็นชุดวิชาที่มีการสอนเสริมปกติประจำภาคการศึกษา
- 2) ไม่เป็นชุดวิชาที่มีคะแนนเก็บอยู่แล้ว เช่น กิจกรรมประจำชุดวิชา และกิจกรรมฝึกปฏิบัติเสริมทักษะ เป็นต้น
- 3) ไม่เป็นชุดวิชาที่มีการจัดอบรมเข้ม หรืออบรมพิเศษที่มหาวิทยาลัยดำเนินการอยู่แล้ว
- 4) เป็นชุดวิชาที่มีเนื้อหายาก และมีนักศึกษาสอบตกต่อเนื่องค่อนข้างมากมาตลอด
- 5) เป็นชุดวิชาที่มีนักศึกษาลงทะเบียนเรียนเฉลี่ยภาคการศึกษาละไม่เกิน 2,000 คน

2.3 ระยะเวลาการจัดกิจกรรมสอนเสริมแบบเข้ม

มหาวิทยาลัยกำหนดให้มีการจัดสอนเสริมแบบเข้มของแต่ละชุดวิชา ชุดวิชาละ 2 ครั้ง ต่อภาคการศึกษา ครั้งละ 2 วัน (เสาร์-อาทิตย์) วันละ 5 ชั่วโมง (09:00-15:00 น.) หรือ 20 ชั่วโมง ต่อภาคการศึกษา (รวมเป็นชุดวิชาละ 4 วัน ต่อภาคการศึกษา) ทั้งนี้ นักศึกษาจะต้องเข้าร่วมกิจกรรมครบทุกครั้ง (4 วัน)

2.4 รูปแบบการสอนเสริมแบบเข้ม

มหาวิทยาลัยได้กำหนดรูปแบบของการสอนเสริมแบบเข้ม ประกอบด้วย

- 1) การบรรยายสรุป โดยอาจารย์ผู้สอนจะสรุปเนื้อหาในบางหน่วยหรือบางตอนที่เนื้อหาหายาก ซึ่งนักศึกษาไม่สามารถทำความเข้าใจได้ด้วยตนเอง

2) การร่วมอภิปราย โดยนักศึกษาต้องร่วมอภิปรายหรือแลกเปลี่ยนความคิดเห็นในประเด็นที่อาจารย์ผู้สอนเห็นว่ามีความสำคัญต่อการเรียนการสอน

3) การนำเสนอผลงาน ในบางชุดวิชานักศึกษาจะต้องนำเสนอผลงานหรือกิจกรรมที่อาจารย์ผู้สอนได้มอบหมายล่วงหน้า

4) การประเมินผล โดยอาจารย์ผู้สอนจะเป็นผู้ประเมินผลการเข้าร่วมกิจกรรมของนักศึกษาทุกคน ซึ่งพิจารณาจากการมีส่วนร่วมของนักศึกษาในกิจกรรมต่าง ๆ ตามที่กำหนด โดยกำหนดคะแนนการเข้าร่วมกิจกรรมสอนเสริมแบบเข้มร้อยละ 30 และคะแนนทดสอบปลายภาคร้อยละ 70

ทั้งนี้ การประเมินผล อาจารย์ผู้สอนจะพิจารณาจากองค์ประกอบต่าง ๆ ดังนี้

- 1) นักศึกษาจะต้องเข้าร่วมกิจกรรมครบทั้ง 4 วัน
- 2) มีการส่งงานหรือเสนอผลงานที่อาจารย์มอบหมาย
- 3) การมีส่วนร่วมในการอภิปรายหรือการแสดงความคิดเห็น
- 4) การทดสอบภายในชั้นเรียน (ถ้ามี)

2.5 ค่าธรรมเนียมการเข้าร่วมกิจกรรมสอนเสริมแบบเข้ม

นักศึกษาที่ต้องการเข้าร่วมกิจกรรมการสอนเสริมแบบเข้ม จะต้องชำระค่าลงทะเบียนเข้าร่วมกิจกรรมชุดวิชาละ 650 บาท (ไม่รวมค่าใช้จ่ายส่วนตัวของนักศึกษา เช่น ค่าพาหนะ ค่าที่พัก และค่าอาหาร) โดยโอนเงินเข้าบัญชีของมหาวิทยาลัยก่อนเข้ารับการสอนเสริมแบบเข้ม

2.6 สถานที่จัดกิจกรรมสอนเสริมแบบเข้ม

มหาวิทยาลัยได้กำหนดสถานที่จัดกิจกรรมสอนเสริมแบบเข้ม จำนวน 4 แห่ง ได้แก่

- 1) ศูนย์บริการการศึกษากรุงเทพมหานคร ณ โรงเรียนสารวิทยา
- 2) ศูนย์บริการการศึกษาจังหวัดเชียงใหม่ ณ โรงเรียนยุพราชวิทยาลัย
- 3) ศูนย์บริการการศึกษาจังหวัดขอนแก่น ณ โรงเรียนขอนแก่นวิทยายน
- 4) ศูนย์บริการการศึกษาจังหวัดสุราษฎร์ธานี ณ โรงเรียนสุราษฎร์ธานี

2.7 ขั้นตอนการจัดกิจกรรมสอนเสริมแบบเข้ม

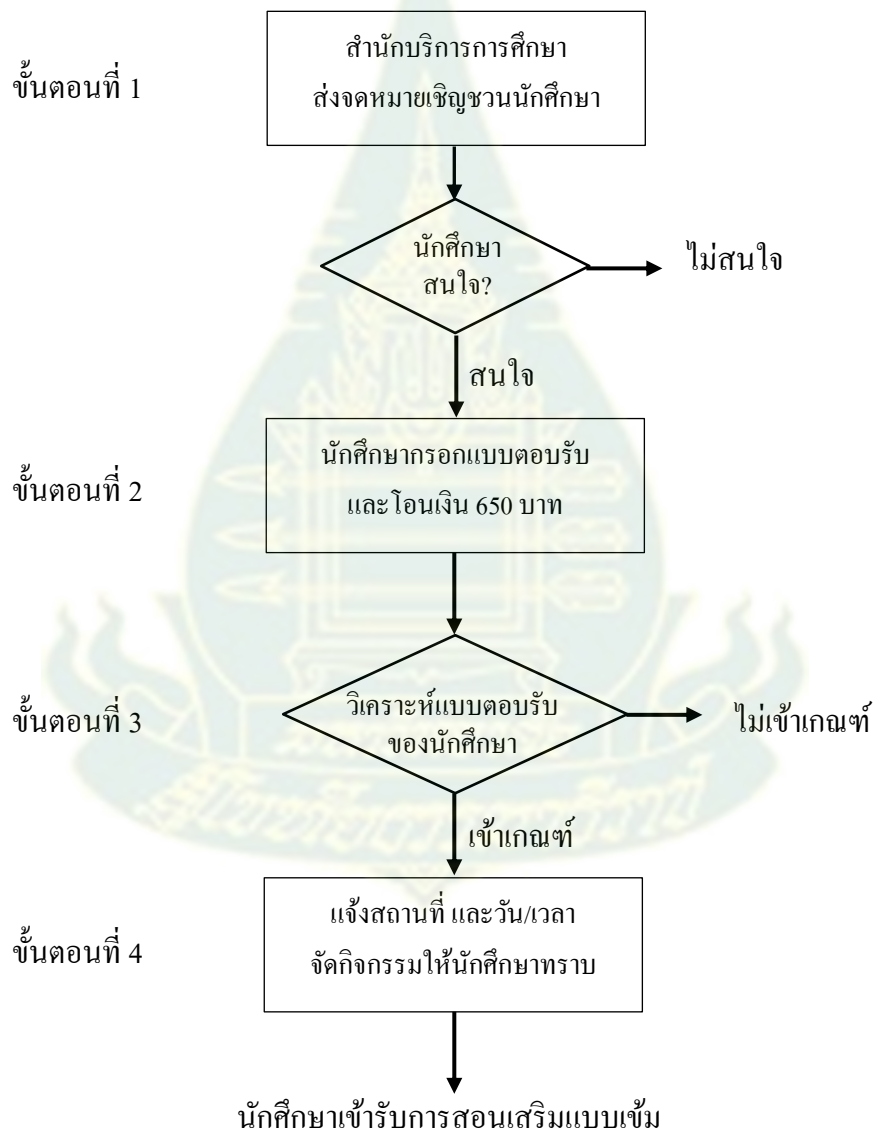
ขั้นตอนที่ 1 สำนักบริการการศึกษาจะส่งแบบสำรวจถึงนักศึกษา (จดหมายถึงนักศึกษาฉบับที่ 1) เพื่อสำรวจความต้องการของนักศึกษาในชุดวิชาที่มหาวิทยาลัยอนุมัติให้มีการจัดกิจกรรมสอนเสริมแบบเข้ม

ขั้นตอนที่ 2 นักศึกษาตอบแบบสำรวจ และชำระค่าธรรมเนียมในการเข้ารับการสอนเสริมแบบเข้มชุดวิชาละ 650 บาท

ขั้นตอนที่ 3 สำนักบริการการศึกษา วิเคราะห์ข้อมูลการแสดงความสามารถของนักศึกษาเป็นรายสาขา และจัดกลุ่มนักศึกษาโดยคำนึงถึงภูมิฐานะของนักศึกษาในแต่ละภูมิภาคเป็นสำคัญ ทั้งนี้ ในบางสาขาและบางภูมิภาค หากมีนักศึกษาแสดงความจำเป็นจำนวนน้อย เช่น สาขาละ 1-5 คน ต่อสถานที่อาจมีการเชิญนักศึกษาที่แสดงความจำเป็นไว้แล้วให้ไปเข้ารับการสอนเสริมแบบเข้มที่กรุงเทพมหานครเพียงแห่งเดียวเท่านั้น

ขั้นตอนที่ 4 สำนักบริการการศึกษาแจ้งกำหนดวัน เวลา และสถานที่เข้ารับการสอนเสริมแบบเข้มให้นักศึกษาที่แสดงความจำเป็นไว้ทราบเป็นรายบุคคล (จดหมายถึงนักศึกษาระดับที่ 2)

ขั้นตอนการจัดกิจกรรมสอนเสริมแบบเข้ม แสดงดังภาพที่ 2.2



ภาพที่ 2.2 ขั้นตอนการจัดกิจกรรมสอนเสริมแบบเข้ม

ที่มา: ศูนย์บริการการศึกษาประจำภูมิภาค, หน้า 9.

3. กรอบแนวคิดทฤษฎีของการประเมิน

การประเมิน (evaluation) หมายถึง กระบวนการรวบรวมข้อมูลและวิเคราะห์ข้อมูลอย่างเป็นระบบ เพื่อใช้ประกอบการตัดสินใจคุณค่าของสิ่งที่ประเมิน

การประเมินกระบวนการ (process evaluation) เป็นการประเมินระหว่างการทำงาน เพื่อหาข้อดีและข้อบกพร่องของการดำเนินงานตามขั้นตอนต่างๆ ที่กำหนดไว้ ซึ่งเป็นการตรวจสอบเพื่อตอบคำถามที่สำคัญ เช่น การปฏิบัติงานเป็นไปตามแผนที่กำหนดไว้หรือไม่ กิจกรรมใดทำได้หรือทำไม่ได้ เพราะเหตุใด เกิดปัญหาหรืออุปสรรคอะไรบ้าง และมีการแก้ไขปัญหาอย่างไร เป็นต้น และยังเป็นการรายงานผลการปฏิบัติงานโครงการนั้นด้วย

3.1 ประโยชน์ของการประเมินที่มีต่อการวางแผนและบริหารโครงการ รองศาสตราจารย์ ดร.สมคิด พรมจรรย์ (2550) ได้กล่าวว่า การประเมินเป็นกิจกรรมที่สำคัญในวงจรการวางแผนและบริหารงานโครงการ เพราะการประเมินมีประโยชน์อย่างยิ่งต่อการวางแผนและบริหารโครงการ ซึ่งสรุปได้ดังนี้

- 1) ช่วยให้ข้อมูลและสารสนเทศต่างๆ เพื่อนำไปใช้ในการตัดสินใจเกี่ยวกับการวางแผนงานโครงการ/กิจกรรม ตรวจสอบความพร้อมของทรัพยากรต่างๆ ที่จำเป็นในการดำเนินงาน ตลอดจนตรวจสอบความเป็นไปได้ในการจัดกิจกรรมต่างๆ
- 2) ช่วยทำให้การกำหนดวัตถุประสงค์ของโครงการ/กิจกรรมมีความชัดเจน
- 3) ช่วยในการจัดหาข้อมูลเกี่ยวกับความก้าวหน้า ปัญหาและอุปสรรคของการดำเนินโครงการ/กิจกรรม
- 4) ช่วยให้ข้อมูลเกี่ยวกับความสำเร็จและความล้มเหลวของโครงการ/กิจกรรมเพื่อนำไปใช้ในการตัดสินใจ และวินิจฉัยว่าจะดำเนินโครงการ/กิจกรรมในช่วงต่อไปหรือไม่ จะยกเลิกหรือขยายการดำเนินงานต่อไป
- 5) ช่วยให้ข้อมูลที่บ่งบอกถึงประสิทธิภาพของการดำเนินงาน โครงการ/กิจกรรมว่าเป็นอย่างไร คຸ້ມคຳกັບการลงทุนหรือไม่
- 6) เป็นแรงจูงใจให้ผู้ปฏิบัติงาน โครงการ/กิจกรรม เพราะการประเมินโครงการ/กิจกรรมด้วยตนเองจะทำให้ผู้ปฏิบัติงานได้ทราบผลการดำเนินงาน จุดเด่น จุดด้อย และนำข้อมูลไปใช้ในการปรับปรุงและพัฒนาโครงการ/กิจกรรมให้มีประสิทธิภาพยิ่งขึ้น

3.2 ประเภทของการประเมิน การประเมินแบ่งได้เป็น 3 ลักษณะ คือ แบ่งตามจุดมุ่งหมายของการประเมิน แบ่งตามหลักยึดในการประเมิน และแบ่งตามลำดับเวลาในการประเมิน

3.2.1 แบ่งตามจุดมุ่งหมายของการประเมิน แบ่งได้เป็น 2 ประเภท คือ

- 1) การประเมินเพื่อปรับปรุง บางครั้งเรียกว่า การประเมินความก้าวหน้า (formative evaluation)
- 2) การประเมินเพื่อสรุปผล บางครั้งเรียกว่า การประเมินรวมสรุป (summative evaluation)

3.2.2 แบ่งตามหลักยึดในการประเมิน แบ่งได้เป็น 2 ประเภท คือ

- 1) การประเมินโดยยึดวัตถุประสงค์เป็นหลัก (*goal-based evaluation*) เป็นการประเมินที่ว่าทำได้บรรลุวัตถุประสงค์ของโครงการหรือไม่ โดยทราบก่อนประเมินว่าโครงการนี้มีวัตถุประสงค์อะไรบ้าง
- 2) การประเมินที่อิสระไม่มีวัตถุประสงค์ของโครงการ (*goal-free evaluation*) เป็นการประเมินผลที่เกิดขึ้นทั้งหมด โดยไม่ทราบว่าวัตถุประสงค์ของโครงการนี้มีอะไรบ้าง

3.2.3 แบ่งตามลำดับเวลาที่ประเมิน แบ่งเป็นการประเมินก่อนเริ่มโครงการ ขณะดำเนินโครงการ และหลังจากสิ้นสุดโครงการ

- 1) การประเมินก่อนเริ่มโครงการ (*pre-evaluation*) เป็นการประเมินที่มีจุดมุ่งหมายเพื่อตัดสินใจเลือกโครงการ ตรวจสอบความเหมาะสม ความสมเหตุสมผลของการวางแผนดำเนินโครงการ ความเป็นไปได้ของโครงการในการนำโครงการไปปฏิบัติ คุณภาพของโครงการ รวมทั้งตรวจสอบโอกาสที่โครงการนั้นจะประสบความสำเร็จตามเป้าหมาย การประเมินก่อนเริ่มโครงการมีความเชื่อบนพื้นฐานที่ว่าถ้าตัวโครงการนั้นได้รับการประเมินว่ามีความเหมาะสม สมเหตุสมผล มีความจำเป็น คุณภาพดี ความเป็นไปได้ โอกาสที่โครงการจะประสบความสำเร็จก็ย่อมสูง เสมือนว่าโครงการนั้นได้บรรลุผลสำเร็จไปแล้วครั้งหนึ่ง

การประเมินเพื่อการตัดสินใจหรือหาข้อสรุปสำหรับการตัดสินใจเลือกโครงการนี้มีชื่อเรียกต่างกัน ส่วนใหญ่เรียกว่า “การวิเคราะห์โครงการ” คำศัพท์ภาษาอังกฤษใช้หลายคำ *project appraisal, project analysis* ในวงการธุรกิจอุตสาหกรรม เรียกว่า *feasibility study* หรือการศึกษาความเป็นไปได้ของโครงการ เป็นต้น ไม่ว่าจะใช้ชื่อใด แต่หลักการกว้างๆ ของการประเมินนี้จะเน้นการพิจารณาใน 3 เรื่องใหญ่ๆ คือ

1.1) ความเหมาะสมของโครงการ ประเมินเพื่อวิเคราะห์ปัญหาและความจำเป็นของการทำโครงการ (*need assessment*) ซึ่งเป็นการตรวจสอบขั้นต้นเพื่อกำหนดปัญหา กำหนดความจำเป็น และเหตุผลที่สำคัญในการริเริ่มโครงการนั้นๆ ขึ้น และการศึกษาถึงความเป็นไปได้ในการดำเนินโครงการ โดยพิจารณาความครอบคลุมดังนี้

- ความเป็นไปได้ทางเทคนิควิชาการ
- ความพร้อมทางการบริหารโครงการนั้นให้ลุล่วงไปได้ด้วยดี ตามเป้าหมาย
- ความพร้อมในการสนับสนุนทางด้านทรัพยากร โดยเฉพาะความเป็นไปได้ทางการเงิน กำลังคน วัสดุ และการจัดการ (ดูความพร้อมของปัจจัย)

ถ้าเป็นโครงการทางด้านธุรกิจอุตสาหกรรมจะมีการวิเคราะห์ทางการตลาดรวมทั้งศึกษาความสอดคล้องกับนโยบายและปัญหา

1.2) การวิเคราะห์ผลตอบแทนจากการดำเนินโครงการ (*return of investment*) โดยทั่วไป พิจารณาจากอัตราผลตอบแทนได้ผลเสีย (*benefit-cost ratio*) วิเคราะห์จุดคุ้มทุน (*break-even analysis*) จากอัตราผลตอบแทนการลงทุนดำเนินโครงการ (*rate of return*) หรือพิจารณาจากการวิเคราะห์ต้นทุนและประสิทธิภาพในการดำเนินงาน (*cost effectiveness analysis*) และดูจากการวิเคราะห์ค่าใช้จ่ายและผลกำไร (*cost benefit analysis*) และดูจากการวิเคราะห์รายจ่ายโดยเปรียบเทียบกับผลประโยชน์ หรือการวิเคราะห์อรรถประโยชน์ (*cost-utility analysis*) เป็นต้น สำหรับโครงการทางด้านการศึกษายกเว้นในเรื่องของการวิเคราะห์ประสิทธิภาพในการดำเนินงานมากกว่าการวิเคราะห์ผลตอบแทนจากการลงทุน

1.3) การศึกษาและการคาดคะเนถึงผลประโยชน์หรือสิ่งที่จะเกิดตามมาจากการดำเนินโครงการนั้น (*consequence analysis*) การศึกษาเชิงคาดคะเนถึงผลที่จะตามมาจากการดำเนินงานยังไม่ค่อยแพร่หลาย แต่จะเป็นสิ่งที่มีบทบาทเพิ่มมากขึ้นในอนาคต ส่วนใหญ่จะพิจารณาเพื่อค้นหาแรงต้านทานต่อการดำเนินโครงการ เป็นการคาดการณ์เกี่ยวกับผลที่อาจก่อให้เกิดการเปลี่ยนแปลงต่อสภาพแวดล้อม ตลอดจนเป็นการรวบรวมข้อมูลเพื่อวิเคราะห์และกำหนดนโยบายสำคัญๆ ซึ่งนำไปสู่การดำเนินงานที่บรรลุเป้าหมายและวัตถุประสงค์ที่กำหนดไว้

2) การประเมินในระหว่างการดำเนินงาน (*implementation evaluation or process evaluation*) เป็นการประเมินการดำเนินงานเมื่อนำโครงการที่วางแผนไว้ไปปฏิบัติ ทั้งนี้เพื่อศึกษาถึงการปฏิบัติงานว่าเป็นไปตามแผนที่กำหนดไว้หรือไม่ กิจกรรมใดทำได้หรือทำไม่ได้ เพราะเหตุใด จุดเด่น จุดด้อย มีปัญหาและอุปสรรคอะไรบ้าง การประเมินกระบวนการดำเนินโครงการนั้น พยายามตอบคำถามว่าทำไมจึงเกิดปัญหา อุปสรรค หรือไม่เกิดปัญหา อุปสรรคในการดำเนินโครงการ ถ้าเกิดปัญหาจะได้ดำเนินการปรับปรุงแก้ไขได้ทันทั่วทั้ง การประเมินในขณะที่ดำเนินโครงการจึงมีบทบาทในการปรับปรุงการดำเนินโครงการโดยตรง

3) การประเมินหลังการดำเนินงาน (*post-evaluation*) เป็นการประเมินเพื่อตอบคำถามว่าโครงการประสบผลสำเร็จตามแผนที่กำหนดไว้หรือไม่ ผลจากโครงการจะบรรลุตามวัตถุประสงค์ของโครงการหรือไม่ ผลการดำเนินงานคุ้มค่าหรือไม่ การประเมินในลักษณะนี้เป็นการประเมินผลที่เกิดขึ้น โดยเปรียบเทียบกับวัตถุประสงค์และเป้าหมายที่กำหนดไว้ โดยแบ่งการประเมินออกเป็น 2 ขั้นตอน คือ

3.1) ประเมินทันทีที่สิ้นสุดโครงการ

3.2) การติดตามผลต่อมา โดยเฉพาะการประเมินผลกระทบของโครงการที่ต้องอาศัยการทิ้งช่วงระยะเวลาหนึ่ง เช่น 1-2 ปี เป็นต้น

3.3 รูปแบบการประเมิน คือ กรอบแนวคิด หรือแบบแผนในการประเมิน ที่แสดงให้เห็นถึงรายการที่ควรประเมิน หรือกระบวนการของการประเมิน ในการประเมินโครงการใดโครงการหนึ่งนั้น ควรพิจารณาประเมินในเรื่องใดบ้าง (what) ในขณะที่เดียวกัน บางรูปแบบอาจมีการเสนอแนะด้วยว่า ในการประเมินแต่ละรายการแต่ละเรื่อง ควรพิจารณาหรือตรวจสอบอย่างไร ซึ่งเป็นลักษณะการเสนอแนะวิธีการ (how)

รูปแบบการประเมิน เป็นกรอบหรือแนวความคิดที่สำคัญ ที่แสดงให้เห็นถึงกระบวนการหรือรายการประเมิน ซึ่งมีความแตกต่างกัน ขึ้นอยู่กับข้อตกลงเบื้องต้น ซึ่งมีนักวิชาการทางด้านการศึกษาได้เสนอกรอบความคิดให้นักประเมินได้เลือกใช้มีอยู่หลายรูปแบบ โดยทั่วไปแบ่งออกเป็น 3 กลุ่ม คือ

1) **รูปแบบการประเมินที่เน้นจุดมุ่งหมาย (objective based model)** เป็นรูปแบบที่เน้นการตรวจสอบผลที่คาดหวังว่าได้เกิดขึ้นหรือไม่ หรือประเมินโดยตรวจสอบผลที่ระบุไว้ในจุดมุ่งหมายเป็นหลัก โดยดูว่าผลที่เกิดจากการปฏิบัติงานบรรลุจุดมุ่งหมายที่กำหนดไว้หรือไม่ ได้แก่ รูปแบบการประเมินของ ไทเลอร์ (Tyler) ครอนบาค (Cronbach) และเคิร์กแพตทริก (Kirkpatrick)

2) **รูปแบบการประเมินที่เน้นการตัดสินคุณค่า (judgemental evaluation model)** เป็นรูปแบบการประเมินที่มีจุดมุ่งหมายเพื่อให้ได้มาซึ่งข้อมูลสารสนเทศ สำหรับกำหนดและวินิจฉัยคุณค่าและโครงการนั้น ได้แก่ รูปแบบการประเมินของสแตก (Stake) สกริฟเวน (Scriven) โพรวัส (Provas)

3) **รูปแบบการประเมินที่เน้นการตัดสินใจ (decision-oriented evaluation model)** เป็นรูปแบบการประเมินที่มีจุดมุ่งหมายเพื่อให้ได้มาซึ่งข้อมูลและข่าวสารต่างๆ เพื่อช่วยผู้บริหารในการตัดสินใจเลือกทางเลือกต่างๆ ได้อย่างถูกต้อง ได้แก่ รูปแบบการประเมินของเวลช์ (Welch) สตัฟเฟิลบีม (Stufflebeam) และอัลคิน (Alkin)

3.4 ขั้นตอนการประเมิน มีดังนี้

1) **การกำหนดวัตถุประสงค์ของการประเมิน** ผู้ประเมินต้องศึกษาสิ่งที่มุ่งประเมิน เพื่อทำความเข้าใจและวิเคราะห์รายละเอียดของกิจกรรมนั้นๆ ให้มากยิ่งขึ้น ศึกษาแนวคิดและรูปแบบของการประเมินที่นักประเมินหลาย ๆ ท่านคิดขึ้นมา รวมทั้งสัมภาษณ์หรือสอบถามความต้องการใช้ข้อมูลของผู้บริหาร ผู้รับผิดชอบโครงการหรือกิจกรรม และผู้เกี่ยวข้องอื่น ๆ เพื่อให้ทราบความต้องการใช้สารสนเทศประกอบการตัดสินใจและปรับปรุงพัฒนาโครงการหรือกิจกรรม

2) **การกำหนดตัวแปร/ประเด็นที่ศึกษา/ตัวบ่งชี้** ผู้ประเมินต้องทำการวิเคราะห์วัตถุประสงค์ของการประเมิน และคำถามที่ต้องการคำตอบเพื่อใช้ในการตัดสินใจของผู้บริหาร วิเคราะห์ดูว่าแต่ละวัตถุประสงค์มุ่งศึกษาตัวแปรใดบ้าง ข้อความในวัตถุประสงค์ของการประเมินจะช่วยชี้ให้เห็นแนวทางในการกำหนดตัวแปร รวมทั้งรูปแบบของการประเมินที่นำมาประยุกต์สามารถใช้เป็นกรอบในการกำหนดตัวแปรที่ศึกษาได้

3) **การกำหนดแหล่งข้อมูล/ผู้ให้ข้อมูล** ผู้ประเมินต้องพิจารณาว่าตัวแปรที่มุ่งศึกษาแต่ละตัวแปรนั้นสามารถเก็บรวบรวมข้อมูลได้จากแหล่งใด ซึ่งแหล่งข้อมูลอาจใช้ทั้งบุคคล เอกสาร และหลักฐานที่แสดงร่องรอยต่าง ๆ ข้อมูลของแต่ละตัวแปรนั้นสามารถเก็บได้จากหลายแหล่ง ผู้ประเมินต้องตัดสินใจว่าจะเก็บรวบรวมข้อมูลที่มีความเที่ยงตรง ถูกต้องสมบูรณ์และเชื่อถือได้มากที่สุด

4) **การเก็บรวบรวมข้อมูล** ผู้ประเมินต้องพิจารณาว่าตัวแปรที่มุ่งศึกษาแต่ละตัวแปรนั้นสามารถเก็บรวบรวมข้อมูลได้จากแหล่งใด และเก็บได้ด้วยวิธีใด ข้อมูลที่ใช้ในการประเมิน มี 2 ลักษณะ คือ ข้อมูลที่เป็นข้อเท็จจริง เช่น ร้อยละของนักเรียนที่ได้ผลการเรียนระดับต่าง ๆ สถิติการมาเรียนของนักเรียน เป็นต้น และข้อมูลที่เกี่ยวข้องความรู้สึก เช่น ความคิดเห็น เจตคติ ความเชื่อ เป็นต้น สำหรับเครื่องมือที่ใช้ในการเก็บรวบรวมข้อมูลมีหลายประเภท เช่น แบบทดสอบ แบบสอบถาม แบบสัมภาษณ์ แบบมาตร-ประเมินค่า แบบสำรวจ แบบบันทึกข้อมูล แบบสังเกต เป็นต้น เครื่องมือเก็บรวบรวมข้อมูลแต่ละประเภท มีความเหมาะสมกับคุณลักษณะของตัวแปรที่ต้องการวัดแตกต่างกัน ดังนั้น ผู้ประเมินควรเลือกใช้เครื่องมือให้เหมาะสมกับตัวแปรที่ศึกษา

5) **การวิเคราะห์ข้อมูล** ผู้ประเมินต้องพิจารณาว่าข้อมูลที่รวบรวมได้มีลักษณะอย่างไร อยู่ในมาตรวัดระดับใด เช่น ข้อมูลเป็นความถี่หรือเป็นคะแนน เป็นต้น รวมทั้งวิเคราะห์ข้อมูลให้สอดคล้องกับวัตถุประสงค์ของการประเมินและระดับของข้อมูล สถิติที่ใช้ในการวิเคราะห์ข้อมูลเชิงปริมาณมี 2 ลักษณะ คือ สถิติที่ใช้บรรยายลักษณะของข้อมูล และสถิติเชิงสรุปอ้างอิง ผู้ประเมินต้องเลือกใช้ให้สอดคล้องกับระดับของข้อมูลและข้อตกลงเบื้องต้นของสถิติแต่ละชนิด สำหรับข้อมูลเชิงคุณภาพและข้อมูลจากเอกสารใช้การวิเคราะห์เนื้อหา

6) **การกำหนดเกณฑ์ในการประเมิน** คือ การกำหนดมาตรฐานขั้นต่ำที่ผู้ประเมินกำหนดไว้หรือตัดสินคุณค่าของสิ่งใด ๆ ว่า ดี เหมาะสม คู่มีค่า ฯลฯ หรือไม่เพียงใด โดยนำตัวชี้วัดและเกณฑ์มาเปรียบเทียบกัน ถ้าสิ่งที่วัดได้สูงกว่าเกณฑ์ที่กำหนด ถือว่าผลการประเมินผ่านเกณฑ์

4. งานวิจัยที่เกี่ยวข้องกับการประเมินการจัดกิจกรรมสอนเสริมแบบเข้ม

บุษบา สุธีธร และอภิชญา อยู่ในธรรม (2556) ทำวิจัยเพื่อประเมินประสิทธิภาพการจัดสอนเสริมแบบเข้มชุดวิชาหลักการโฆษณาและการประชาสัมพันธ์ พบว่า ในด้านกระบวนการจัดการเรียนการสอน นักศึกษาพอใจมากในทุกประเด็น ทั้งระยะเวลาการสอนในวันเสาร์และอาทิตย์ ความสะดวกด้านสถานที่ และค่าใช้จ่ายในการเข้ารับการสอนเสริมแบบเข้ม โดยพึงพอใจวิทยากรผู้สอนอยู่ในระดับมากที่สุด ทั้งในเรื่องของการอธิบายและถ่ายทอดเนื้อหาได้ชัดเจน โดยเปิดโอกาสให้นักศึกษาได้ซักถามเมื่อมีข้อสงสัย และตอบคำถามได้อย่างชัดเจน ในส่วนของผลสัมฤทธิ์ด้านการเรียนรู้ นักศึกษาสามารถทำแบบประเมินผลตนเองหลังเรียนได้คะแนนเฉลี่ยมากกว่าการทำแบบประเมินผลตนเองก่อนเรียนอย่างมีนัยสำคัญทางสถิติ และนักศึกษาที่เข้ารับการสอนเสริมแบบเข้มสามารถสอบผ่านในการสอบไล่ปลายภาคได้ร้อยละ 100

มุกดา หนูศรี (2555) ทำวิจัยเชิงพรรณนาเพื่อศึกษาความพึงพอใจของนักศึกษาที่มีต่อการสอนเสริมแบบเข้มชุดวิชาสารสนเทศและการวิจัยทางการแพทย์ ในภาคการศึกษาที่ 1 ปีการศึกษา 2554 พบว่า นักศึกษาพึงพอใจต่อการสอนเสริมแบบเข้มโดยรวมอยู่ในระดับมากที่สุด ($x=4.80$, $S.D.=0.41$) เมื่อพิจารณารายละเอียดพบว่า นักศึกษาได้รับความสะดวกในการติดต่อกับเจ้าหน้าที่ของ มสธ. ในการเข้ารับการสอนเสริมแบบเข้มและโรงเรียนที่จัดสอนเสริมแบบเข้มมีความสะดวกและปลอดภัยในระดับมาก ความเหมาะสมของวัสดุอุปกรณ์อำนวยความสะดวกในการเรียนการสอน (โต๊ะ กระจกานดำ LCD ปลั๊กไฟ) และความสะดวกของห้องเรียนที่ใช้ในการสอนเสริมอยู่ในระดับปานกลาง นักศึกษาพึงพอใจในระยะเวลาที่จัดสอนเสริมแบบเข้ม ค่าใช้จ่ายที่เรียกเก็บ และความคุ้มค่าของค่าใช้จ่ายกับผลที่ได้จากการสอนเสริมอยู่ในระดับมาก นักศึกษาพึงพอใจในการสอนเสริมของอาจารย์ในระดับมากที่สุด โดยเฉพาะในการเตรียมสอนเสริม ความตรงต่อเวลา การมีความรู้ในเนื้อหาชุดวิชา เอกสารโสตทัศนที่แจกให้ เทคนิคและวิธีการถ่ายทอดเนื้อหาสาระเข้าใจง่าย นำเสนอเนื้อหาตามลำดับขั้นตอนและสามารถสร้างบรรยากาศที่ดีในการเรียน และผู้วิจัยพบว่า นักศึกษาที่เข้ารับการสอนเสริมแบบเข้มมีเพียงร้อยละ 19.64 ซึ่งจะต้องปรับวิธีการประชาสัมพันธ์ให้นักศึกษาทราบล่วงหน้าอย่างทั่วถึง

